

# **TeslaSCADA2 Runtime(Android)**

## **Руководство пользователя**

Версия 2.08.5

# Содержание

|                                       |   |
|---------------------------------------|---|
| О TeslaSCADA2 Runtime(Android).....   | 3 |
| Требования.....                       | 3 |
| Установка.....                        | 3 |
| Запуск TeslaSCADA2 Runtime.....       | 4 |
| Настройки .....                       | 5 |
| Активировать .....                    | 5 |
| Загрузить на Android устройство ..... | 6 |
| Сетевой способ .....                  | 6 |
| Ручной метод.....                     | 7 |

## О TeslaSCADA2 Runtime(Android)

---

TeslaSCADA2 Runtime это среда для исполнения проектов разработанных в TeslaSCADA2 IDE. В данном руководстве вы найдете все что необходимо для загрузки и исполнения проектов SCADA (Supervisory Control and Data Acquisition).

Простой в понимании интерфейс позволяет конфигурировать проекты и управлять данными получаемые с производства.

## Требования

---

Для TeslaSCADA2 Runtime(Android) требуется операционная система Android 3.0 минимум.

## Установка

---

Вы можете установить TeslaSCADA2 Runtime(Android) двумя способами:

1. Загрузить и установить с Google Play.
2. Загрузить файл установки (TeslaSCADA2\_Android\_Runtime.apk) с нашего сайта, копировать на ваше Android устройство и установить.

## Запуск TeslaSCADA2 Runtime

После открытия приложения вы увидите главное меню. Представленный ниже рисунок снизу дает представление об интерфейсе TeslaSCADA2 Runtime:

### Главное меню

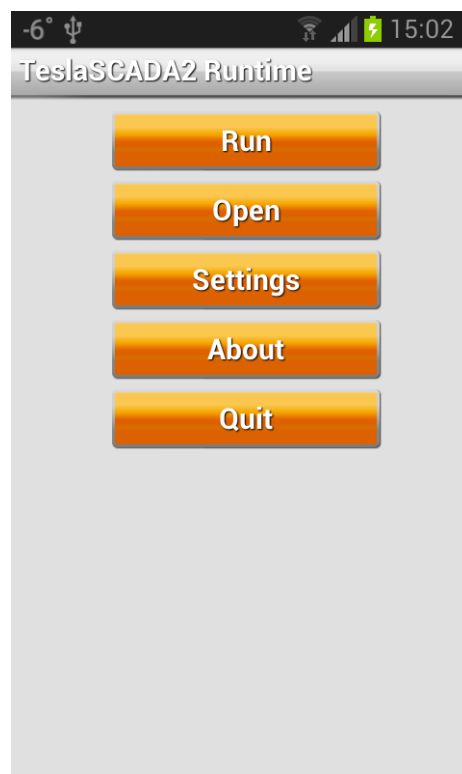
**Пуск** - запуск текущего проекта.

**Открыть** - открыть проект из файла.

**Настройки** - настройки приложения.

**О программе** - информация о приложении.

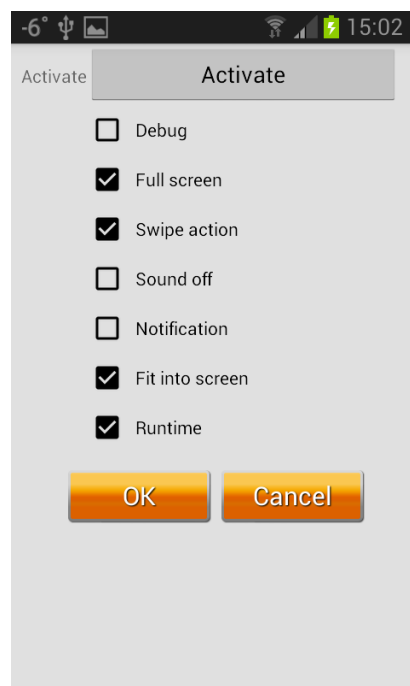
**Выход** - выход из приложения.



## Настройки

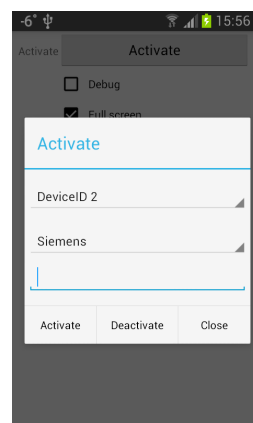
Для того чтобы настроить TeslaSCADA2 Runtime нажмите соответствующую кнопку. Вы увидите следующий экран. Где:

1. **Активировать** - кнопка для активации лицензии.
2. **Отладка** - отметьте для того чтобы формировать файл отладки в ходе исполнения приложения. Файл отладки вы можете найти во внутренней памяти Android устройства (или в sdcard) в папке TeslaSCADA2Runtime/Debug.
3. **Полный экран** - отметьте для того чтобы скрыть полосу состояния во время исполнения проекта.
4. **Перелистывание** - отметьте если хотите иметь возможность менять экраны жестом перелистывания.
5. **Выключить звук** - отметьте если хотите выключить звук. Во время исполнения проекта вы не будете слышать звуки.
6. **Оповещение** - отметьте если хотите получать оповещения при возникновении событий в ходе исполнения проекта.
7. **По размеру экрана** - отметьте если хотите подогнать размеры экранов проекта к размерам экрана устройства.
8. **Режим исполнения** - отметьте если хотите чтобы проект стартовал немедленно после запуска TeslaSCADA2 Runtime или загрузки данного проекта.



## Активировать

Нажмите кнопку **Активировать** для того чтобы активировать лицензию. Вы увидите следующее диалоговое окно. Выберите ID устройства к которому хотите привязать лицензию, выберите тип лицензии и введите номер лицензии который получили от нашей компании. Если вы хотите активировать лицензию нажмите кнопку *Активировать*. Если вы хотите деактивировать лицензию нажмите кнопку *Деактивировать*. Для того чтобы активировать и деактивировать лицензию вы должны иметь Internet соединение. Если вы хотите закрыть диалоговое окно нажмите кнопку *Закреть*.



## Загрузить на Android устройство

Когда проект создан (экраны, серверы, тэги, скрипты и пользователи), проект может быть загружен на мобильное устройство (Android). Для этого во первых соответствующая программа TeslaSCADA2 Runtime на мобильном устройстве Android должна быть установлена и запущена.

Если программа установлена на мобильное устройство, есть 2 способа загрузить проект на устройство.

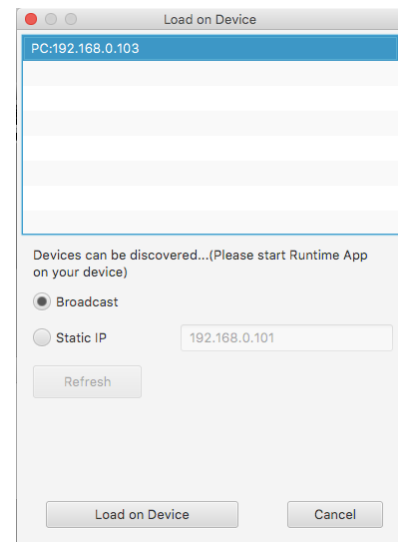
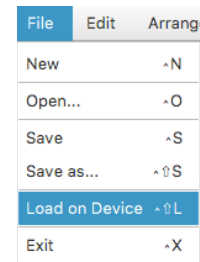
1. Сетевой способ.
2. Ручной способ.

### Сетевой способ

Для этого способа, ПК на котором установлен TeslaSCADA2 IDE должен быть запущен, и мобильное устройство на котором установлен TeslaSCADA2 Runtime тоже запущен и проект должен находится в Wi - Fi сети (отметьте IP адреса).

Процедура:

1. Включите WiFi на мобильном устройстве на котором установлен TeslaSCADA2 Runtime.
2. Запустите TeslaSCADA2 Runtime.
3. Откройте в редакторе TeslaSCADA2 IDE проект который хотите передать.
4. Выберите пункт меню *Файл* и *Загрузить на устройство*.
5. Откроется диалоговое окно **Загрузить на устройство** и оно начнет искать устройство с активным TeslaSCADA2 Runtime. Вы можете начать поиск broadcast и исследовать всю сеть. Однако, так как некоторые роутеры не поддерживают broadcast, есть также возможность искать конкретное устройство по IP адресу. Обычно поиск занимает 5-10s. В отдельных случаях это может длиться до 3 минут. Если вам не удастся найти устройство вы можете запустить заново диалоговое окно **Загрузить на устройство** и TeslaSCADA2 Runtime.
6. После успешного поиска в диалоговом окне появятся все найденные устройства с запущенными приложениями TeslaSCADA2 Runtime.
7. Теперь выберите устройство на которое хотите загрузить проект и нажмите кнопку **Загрузить на устройство**.
8. После успешной передачи данных TeslaSCADA2 Runtime загрузит новый проект.



## Ручной метод

Другой способ передать проект на мобильное устройство это использовать какой-нибудь файловый менеджер такой как например **Android File Transfer** для Mac OS.

После того как TeslaSCADA2 Runtime установлен на мобильном устройстве и запущен хотя бы один раз на sd карте, создается папка под названием

**TeslaSCADA2Runtime->Projects.**

Теперь проект который хранится в файле с расширением

.tsp2 из ОС Windows, Linux или MacOS может быть

вручную скопирован в папку sd карты мобильного

устройства на котором установлен TeslaSCADA2 Runtime.

Теперь проект может загружен вручную путем нажатия кнопки *Открыть* на главном меню TeslaSCADA2 Runtime.

